



CULTUURHISTORISCHE WAARDENKAART TERNEUZEN

Terneuzen Cultuurhistorische Waardenkaart
Datum: februari 2013
Opgesteld door: Gemeente Terneuzen

Gemeente Terneuzen
Stadhuisplein 1
Postbus 35
4530 AA Terneuzen



GEMEENTE TERNEUZEN

CULTUURHISTORISCHE WAARDENKAART

AANLEIDING

Per 1 januari 2012 is artikel 3.1.6. van het Besluit ruimtelijke ordening (Bro) gewijzigd. Er is een nieuw lid 2, onder a toegevoegd waarin is opgenomen dat in de toelichting van een bestemmingsplan ten minste wordt neergelegd:

Een beschrijving van de wijze waarop met de in het gebied aanwezige cultuurhistorische waarden en in de grond aanwezige of te verwachten monumenten rekening is gehouden.

Wanneer er bij de voorbereiding van een bestemmingsplan een Mer wordt opgesteld dient e.e.a. daarin te worden beschreven.

Tot op heden is in de toelichting van het bestemmingsplan wel gekeken naar het onderdeel archeologie, maar er dient nu dus ook aandacht te worden besteed aan cultuurhistorie.

Visie van de rijksoverheid

Traditioneel waren de beleidsvelden van ruimtelijke ordening en monumenten strikt gescheiden sectoren met eigen culturen, vakgemeenschappen en wet- en regelgeving. Hier komt echter steeds meer verandering in. Met de beleidsbrief Moderniserend Monumentenzorg is dit ook bevestigd. Er wordt gestreefd naar een omgevingsgerichte monumentenzorg, waarbij monumenten vooral in relatie met hun omgeving behandeld moeten worden. Om die reden blijft monumentenzorg geregeld in de Monumentenwet 1988, maar wordt er ook een koppeling gemaakt naar de ruimtelijke ordenings wet- en regelgeving. Op die manier kan cultuurhistorie worden geborgd, via opname in bestemmingsplannen en structuurvisies.

Cultuurhistorie in bestemmingsplannen

Cultuurhistorische waarden kunnen op verschillende manieren worden opgenomen in het bestemmingsplan. Cultuurhistorie omvat naast archeologie, veel meer aspecten. Hierbij kan worden gedacht aan beschermde stads- en dorpsgezichten, molens met bijbehorende molenbiotopen, bebouwingsstructuren, beplanting, karakteristieke bebouwing, monumenten, landgoederen, buitenplaatsen, zichtlijnen. In de toelichting dient nu dus naast archeologie ook aandacht te worden besteed aan gebouwd erfgoed en landschap. Het gaat daarbij om sporen, objecten, patronen en structuren die bepalend zijn voor de geschiedenis en identiteit van een gebied.

Vanuit het besef dat ieder gebied om maatwerk vraagt, staat het de gemeente vrij om te bepalen hoe zij vormgeven aan het vereiste uit artikel 3.1.6, lid 2 onder a van het Bro. Uitgegaan moet worden van de volgende principes:

- Er moet blijken dat men weet waar men het over heeft (onderzoek);
- Waar nodig zullen keuzes moeten worden gemaakt (afwegen);
- In dat geval zal er moeten worden beschermd (reguleren).

Cultuurhistorie in andere ruimtelijke instrumenten

In een structuurvisie kan een gemeente aangeven hoe om te gaan met cultuurhistorische waarden (inclusief archeologie). Onderdeel hiervan kan bijvoorbeeld een cultuurhistorische inventarisatie zijn. Een cultuurhistorische inventarisatie is het resultaat van een onderzoek naar de cultuurhistorische betekenis van een gebied. Daarin worden de randvoorwaarden beschreven die aangeven welke cultuurhistorische waarden aanleiding geven tot bescherming in bijvoorbeeld het bestemmingsplan.

Ook in de ruimtelijke onderbouwing omgevingsvergunningen voor afwijkend gebruik dient nu naast archeologie ook aandacht te worden besteed aan cultuurhistorie.

Daarnaast kunnen op grond van artikel 5.2 van het Besluit omgevingsrecht aan de omgevingsvergunning voorschriften worden verbonden ter bescherming van archeologische waarden. Dit moet in een bestemmingsplan geregeld zijn.

WERKWIJZE GEMEENTE TERNEUZEN

De gemeente Terneuzen kiest voor een praktische werkwijze bij het opnemen van cultuurhistorische waarden in bestemmingsplannen. Er wordt voor gekozen de uiteindelijke besluitvorming over de regulering pas in het proces van het opstellen van een bestemmingsplan te laten plaatsvinden. De gemeenteraad kan daarmee inspelen op actuele omstandigheden die strengere of minder strenge regulering voor een bepaald gebied vragen. Er komt daarmee geen overkoepelende structuurvisie voor cultuurhistorie.

Er wordt gekozen voor het vastleggen van de eerste stap in het beschreven proces: het onderzoek.

Onderzoek

Inventarisatie

Een zorgvuldige inventarisatie van cultuurhistorische waarden voor het grondgebied van Terneuzen is door de gemeente uitgevoerd. Een belangrijk informatiebron bij deze inventarisatie is de "Handreiking Landschap Provincie Zeeland". Dit rapport is opgesteld door Bosch Slabbers op initiatief van het Kwaliteitsteam van de provincie. Verder is o.a. gebruik gemaakt van de provinciale Cultuurhistorische Hoofdstructuur, De lijst met Rijks- en gemeentelijke monumenten, historisch kaartmateriaal uit het gemeentelijk archief en de websites Kich.nl en Watwaswaar.nl.

Alle informatie is bijeengebracht in één digitaal bestand met deelkaarten.

Waardering

De gemeente Terneuzen was samen met de gemeenten Sluis en Hulst intensief betrokken bij het opstellen van de waarderingstabel Zeeuws-Vlaanderen in de Handreiking Landschap Provincie Zeeland. Hierin is van relevante cultuurhistorische elementen en objecten beschreven hoe *bepalend* en hoe *leesbaar* ze zijn, op welk *bestuurlijk niveau* en met welk *planologisch instrument* regulering plaats zal vinden en welke *strategie* eraan gekoppeld kan worden.

Zo zullen sommige elementen, die van Provinciaal belang geacht worden, opgenomen worden in de Verordening Ruimte Provincie Zeeland. Deze elementen moeten worden doorvertaald in gemeentelijke bestemmingsplannen. Andere elementen zijn van regionaal of gemeentelijk belang, hiervoor dient op dat bestuurlijk niveau besluitvorming plaats te vinden.

De Handreiking Landschap noemt vier *strategieën* die gekoppeld kunnen worden aan cultuurhistorische *elementen* en *objecten*:

- **Behoud:** Hierbij gaat het voornamelijk om monumentale objecten met landschapshistorische waarde (molens, vliedberg e.d.), alsmede de landschapsreservaten en delen van het landschap met zeer hoge mate van bepalendheid en gaafheid.
- **Behoud ruimtelijke karakteristiek:** Conservering van de bestaande ruimtelijke kenmerken van het landschap staat voorop. Er worden geen nieuwe ontwikkelingen toegestaan die deze ruimtelijkheid veranderen. Het gebied hoeft echter niet bij voorbaat zijn huidige functie te behouden. Deze strategie komt in Terneuzen in de praktijk niet voor.
- **Behoud door ontwikkeling:** De bestaande landschapsstructuur en mate van verdichting is richtinggevend voor mogelijke veranderingen. De veranderingen moeten passen in deze structuur. Verandering van functies is nadrukkelijk een optie. De mate waarin veranderingen optreden kan per gebied verschillend zijn. Nadere afweging is hierbij noodzakelijk.
- **Vernieuwing:** De bestaande landschapsstructuur verandert ingrijpend. Functies veranderen. De veranderingen zijn echter passend binnen het DNA van het betreffende gebied.

De gemeente Terneuzen heeft zelf in de Structuurvisie 2025 op basis van de visiekaart acht ruimtelijke *strategieën* aangegeven voor het gehele *grondgebied*.

- **Versterken:** tevreden over huidige multifunctionaliteit; zorgen over (toekomstige) kwaliteit; faciliteren van ontwikkelingen die multifunctionaliteit versterken.
- **Verbreden:** ontevreden over huidige monofunctionaliteit; faciliteren dat nieuwe functies worden toegevoegd gecombineerd met kwaliteitsverbetering;
- **Verbinden:** ontevreden over robuustheid structuur; onduidelijkheid over exacte situering verbinding; onduidelijkheid over procedure; planvorming start waarschijnlijk binnen termijn structuurvisie;
- **Transformeren:** ontevreden over huidige kwaliteit; ideeën over nieuwe hoofdfunctie; onduidelijkheid over procedure; planvorming start waarschijnlijk binnen termijn structuurvisie;
- **Ontwikkelen:** ontevreden over huidige functie; nieuwe functie inbrengen; duidelijkheid over kwaliteit en procedure;
- **Herstructureren:** tevreden over huidige hoofdfunctie, ontevreden over kwaliteit; actieve/fysieke benadering om kwaliteit van hoofdfunctie te verbeteren;
- **Behouden:** tevreden over huidige functie en kwaliteit; kleinschalige aanpassingen zijn mogelijk; geen actieve benadering;
- **Beschermen:** tevreden over huidige hoofdfunctie; kwetsbare hoofdfunctie beschermen; faciliteren dat ontwikkelingen in de omgeving de hoofdfunctie niet bedreigen;

In het kader van de waardering van cultuurhistorische elementen is het van belang deze ruimtelijke strategieën mee te wegen. De gemeente heeft in de Structuurvisie immers uitspraken gedaan over welke gebieden goed functioneren, beschermd moeten worden of waar juist in meerdere of mindere mate ingegrepen gaat worden in structuren of functies.

Ter wille van leesbaarheid en hanteerbaarheid is ervoor gekozen de 8 strategieën uit de Structuurvisie 2025 te bundelen, conform de strategieën van de Handreiking Landschap. Dit levert de volgende drie *hoofdstrategieën* op:

- Behoud (B): behouden, beschermen;
- Behoud door ontwikkeling (BO): versterken, verbreden, verbinden;
- Vernieuwing mogelijk (V): transformeren, ontwikkelen, herstructureren.

In de digitale kaarten van de inventarisatie/waardering is de weergave van deze verschillende strategieën voor gebieden als laag over de tekening met elementen en objecten gelegd. Het gecombineerde bestand geeft daarmee alle informatie over de eerste stap in het proces: het onderzoek.

Dit bestand is de Cultuurhistorische Waardenkaart.

Afweging en Regulering

De daadwerkelijke *afweging* en *regulering* vinden, zoals aangegeven, plaats bij het opstellen van een bestemmingsplan. De Cultuurhistorische Waardenkaart is op dat moment een onmisbaar basisinstrument in het proces. Per bestemmingsplan kan uiteindelijk bepaald worden hoe besluitvorming over regulering van cultuurhistorische elementen plaatsvindt en op welke manier publieksparticipatie vormgegeven wordt.

GEBRUIKSAANWIJZING

Per *hoofdstrategie* (Behoud, Behoud door ontwikkeling en Vernieuwing mogelijk) is een kaartblad gemaakt op A0 formaat. Op dit kaartblad zijn *gebieden* aangegeven waarvoor strategieën uit de Structuurvisie 2025 gelden. Ook de *elementen* en *objecten* waar de hoofdstrategie betrekking op heeft zijn per kaartblad getekend. In de legenda zijn ten behoeve van de duidelijkheid kolommen gemaakt zodat goed zichtbaar is onder welke hoofdstrategie de diverse elementen en objecten vallen. De blauw gemarkeerde elementen en objecten zijn opgenomen in de Provinciale Verordening Ruimte.

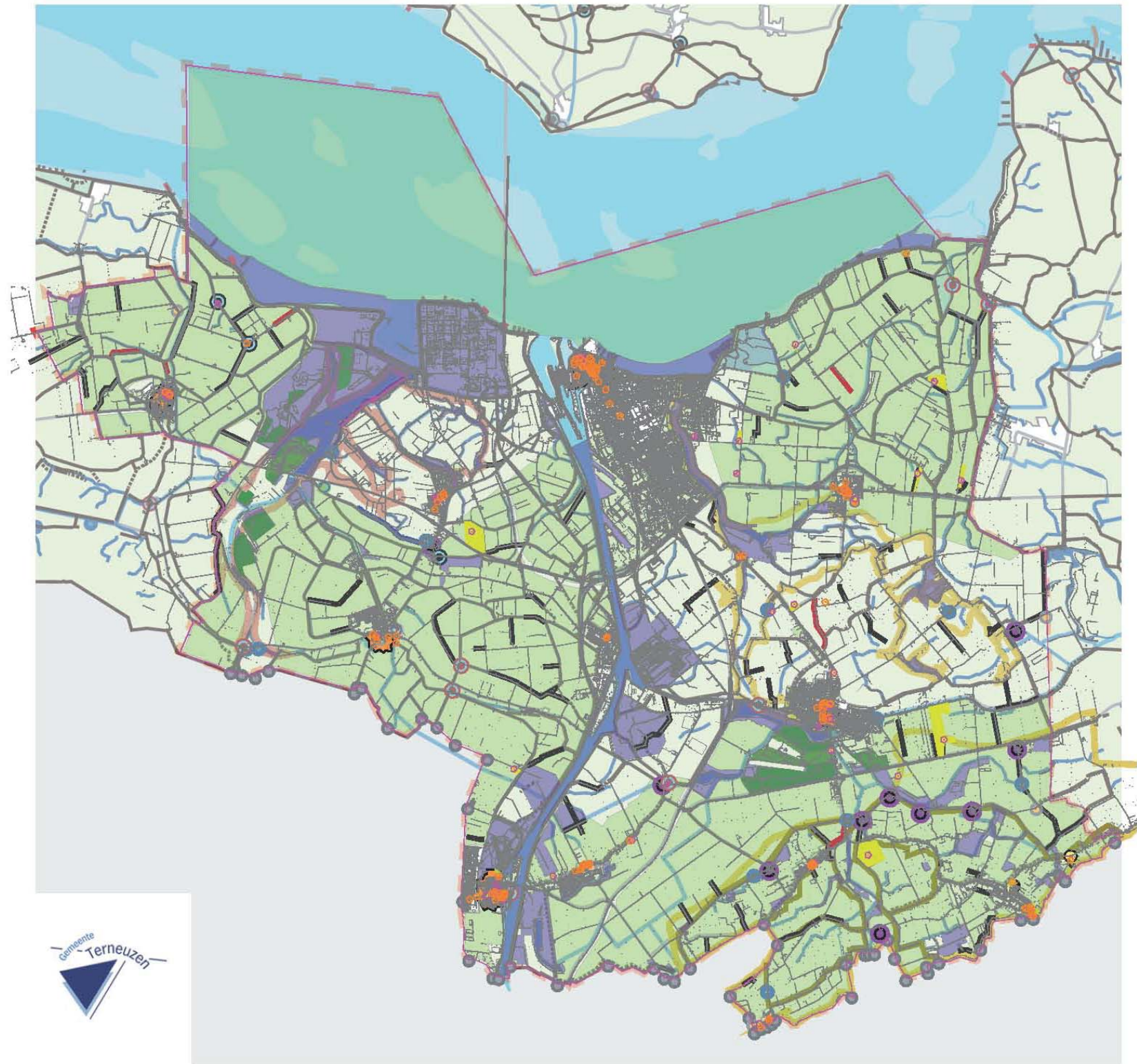
Om het complete beeld van de cultuurhistorie te leren kennen voor een bepaald gebied dienen *alle drie de kaartbladen* geraadpleegd te worden. Speciaal voor de monumenten in de kernen wordt een apart CAD bestand op groter schaalniveau beschikbaar gemaakt.

LEGENDA

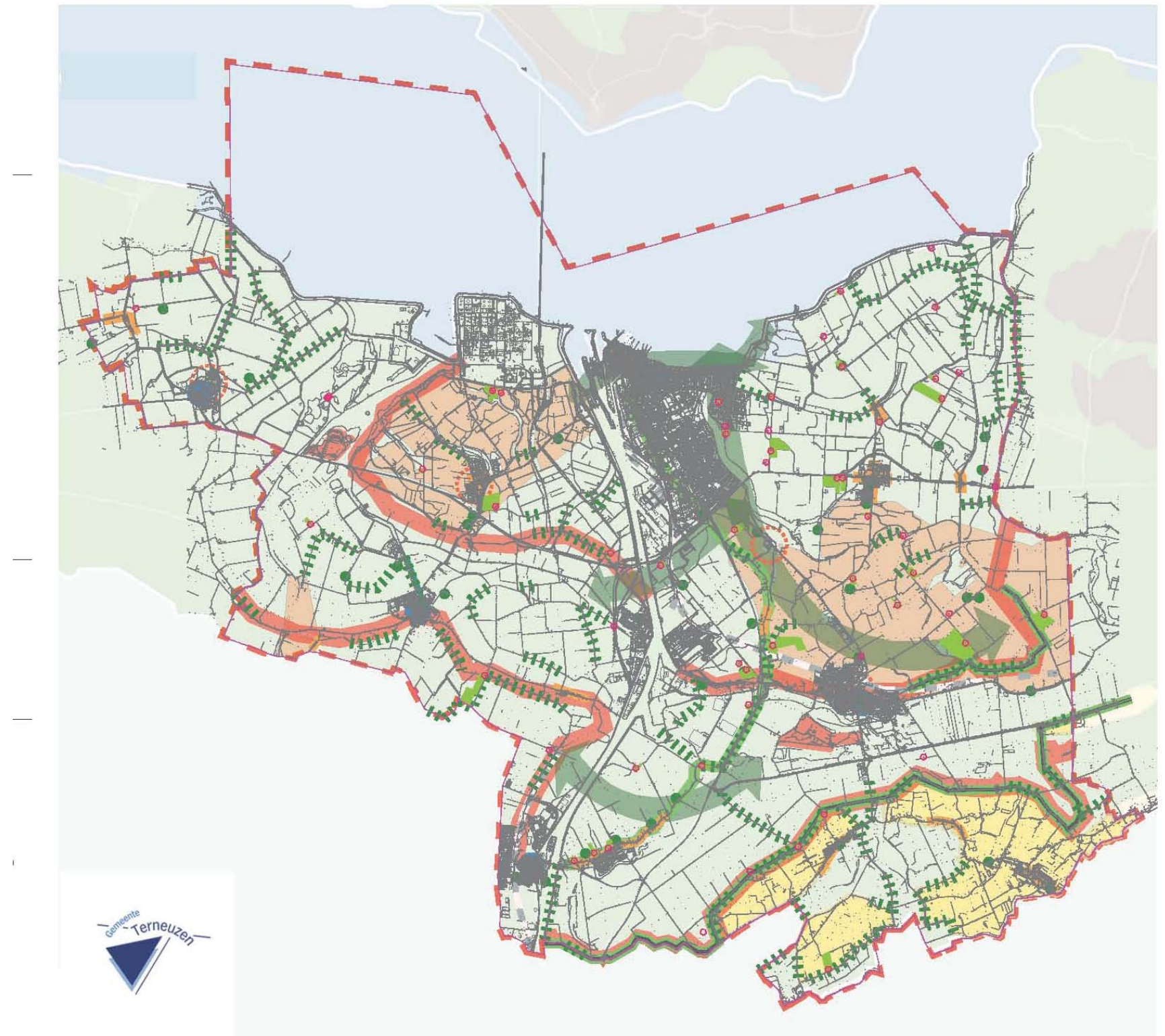
B Behoud **BO** Behoud door ontwikkeling **V** Vernieuwing mogelijk

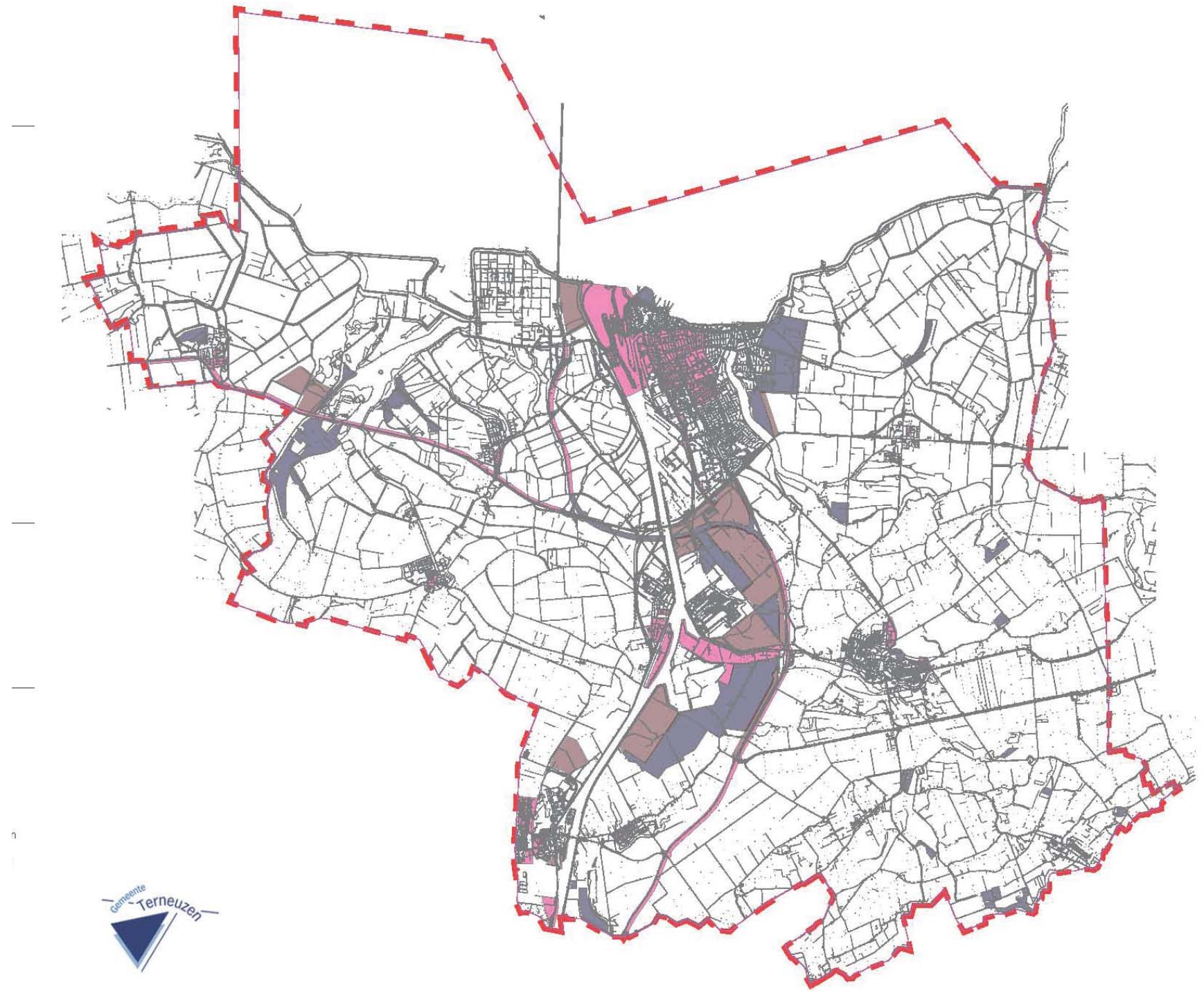
Verordening Ruimte Provincie Zeeland

	B	BO	V	B	BO	V
Aardkundig waardevolle gebieden	<ul style="list-style-type: none"> Nationaal Provinciaal Stuifduinen 					
Hoofdtypen landschap	<ul style="list-style-type: none"> landschap van de deltawateren herkenbare overgangen kleinschalig dekzandlandschap 	<ul style="list-style-type: none"> nieuwland kleinschalig dekzandlandschap 				
Water en cultuurhistorische waterstaat	<ul style="list-style-type: none"> inlaag kanaal kreekestant watergang nol kribbe dijkversterking dijk afgegraven dijk Wiel karreveld spuikom sluisrestant coupure Muraalmuurtjes 	<ul style="list-style-type: none"> havenkanaal Philippine 				
Bebouwing en dorpsvormen		<ul style="list-style-type: none"> dijk- en wegdorp (smal)stad 				
Beplanting		<ul style="list-style-type: none"> Bos Dijkbeplanting Historische boom 				
Cultuurhistorische elementen				<ul style="list-style-type: none"> klinkerweg onverharde weg stedelijk vestingwerk fort/ schans/ batterij luchtwachttorenen Rijksgrenspaai Historische paal Vliedberg 	<ul style="list-style-type: none"> historische spoorlijn molenbiotoop Graaf Jansdijk Liniedijk Schootsveld Staats-Spaanse linies 	
Monumenten				<ul style="list-style-type: none"> Gemeentelijk monument Perceel gem. monument Rijksmonument Perceel rijksmonument 	<ul style="list-style-type: none"> SHBO class. A Perceel SHBO class. A 	
Strategieën Structuurvisie 2025				<ul style="list-style-type: none"> Beschermen Behouden 	<ul style="list-style-type: none"> Versterken Verbreden Verbinden 	<ul style="list-style-type: none"> Herstructureren Transformeren Ontwikkelen



Kaartblad "Behoud door ontwikkeling" TERNEUZEN CULTUURHISTORISCHE WAARDENKAART





CULTUURHISTORISCHE WAARDENKAART TERNEUZEN